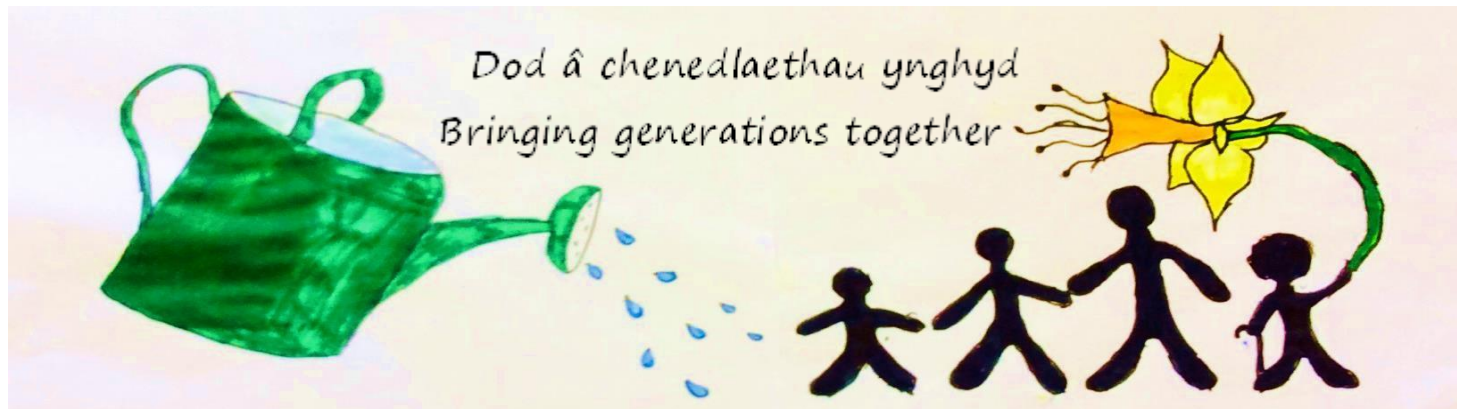




Cyngor Sir
CEREDIGION
County Council

Heneiddio'n Dda yng Ngheredigion

Cynllun cyflenwi ar gyfer gwneud Ceredigion yn lle gwych i dyfu'n hŷn



Os oes arnoch angen y ddogfen hon mewn fformat gwahanol, fel print bras neu gefndir lliw, cysylltwch â:

Naomi McDonagh
Gwasanaethau Llesiant Cymunedol
Cyngor Sir Ceredigion
Neuadd Cyngor Ceredigion
Penmorfa
Aberaeron
Ceredigion
SA46 0PA

E-bost: envhealth@ceredigion.gov.uk

Heneiddio'n Dda yng Ngheredigion

Cynnwys

Rhagair	4
1. Cyflwyniad	5
2. Y cyd-destun lleol	7
3. Barn pobl leol yng Ngheredigion	8
4. Cyflenwi'n lleol – Cynllun Cyflenwi Heneiddio'n Dda yng Ngheredigion	9
5. Cynllun Cyflenwi	
Thema 1: Cymunedau sy'n Ystyriol o Oedran	10
Thema 2: Atal Cwmpo	16
Thema 3: Cymunedau sy'n Cefnogi Pobl â Dementia	20
Thema 4: Cyllid a Chyfleoedd ar gyfer Dysgu a Chyflogaeth	23
Thema 5: Unigrwydd ac Arwahanrwydd	27
6. Fframwaith Adrodd	30
7. Partneriaid cyflenwi allweddol	31

Rhagair

Mae Eiriolwr dros Bobl Hŷn Ceredigion a minnau, fel Arweinydd Cyngor Sir Ceredigion a llefarydd Cymdeithas Llywodraeth Leol Cymru dros agenda Heneiddio'n Dda, yn falch o gael cyflwyno Heneiddio'n Dda yng Ngheredigion 2016-2019.

Yng Ngheredigion, rydym yn ystyried heneiddio yn ddilyniant cadarnhaol a gwerthfawrogwn y cyfraniad y mae pobl hŷn yn ei wneud i'n cymunedau a'n heconomi ehangach. Mae Heneiddio'n Dda yn ymwneud â'r gallu i barhau i wneud y pethau hynny sy'n bwysig i ni fel unigolion. Rydym am sicrhau y caiff pobl hŷn eu cefnogi'n dda yn eu cymunedau er mwyn i bawb sydd dros 50 allu byw bywydau llawn; a lle y bo angen cymorth a chefnogaeth, bod gwasanaethau priodol ar gael i helpu.

Mae'r cynllun hwn yn amlinellu ein hymrwymiad i weithio gyda phobl hŷn, gofalwyr, eu teuluoedd ac amrywiaeth eang o randdeiliaid yng Ngheredigion, ond mae hefyd yn mynd i'r afael â materion a dyheadau pobl dros 50 oed sy'n byw yng Ngheredigion.

Mae'r cynllun yn gosod y weledigaeth i'r sir ac yn nodi pum maes gwaith allweddol i'w blaenoriaethu, ac mae'r cyfan yn cyfateb â'r rhaglen Heneiddio'n Dda yng Nghymru a'r Strategaeth ar gyfer Pobl Hŷn yng Nghymru. Mae'n cyfeirio at unigrwydd ac arwahanrwydd, adnoddau ariannol, dysgu a chyflogaeth, atal cwmpo, cymunedau sy'n cefnogi pobl â dementia a chymunedau sy'n ystyriol o oedran, ymysg eraill. Mae'r themâu hyn hefyd yn cadarnhau ymrwymiad Cyngor Sir Ceredigion i'r gwerthoedd craidd sy'n sail i'n gwaith a'n gwasanaethau, fel y nodwyd yn Strategaeth Gorfforaethol 2013-2017 y Cyngor. Mae'r rhain yn cynnwys cyflenwi a gwella gwasanaethau i ddiwallu anghenion ein dinasyddion a darparu gwasanaethau sy'n cyfrannu at amgylchedd iach, bywydau mwy iach a diogelu'r rhai sy'n agored i niwed yn y sir. Yn yr un modd, mae blaenoriaethau perthnasol allweddol wedi'u nodi yng Nghynllun Integredig Sengl Ceredigion, Ceredigion i Bawb, gan gynnwys: Mae pobl yng Ngheredigion yn byw mewn cartrefi a chymunedau diogel a fforddiadwy, a gall pobl yng Ngheredigion fyw bywydau llawn.

Gall unigolion wneud llawer i gynnal eu hiechyd a'u llesiant eu hunain, ond rydym yn cydnabod y gall cydweithio â chyrrff cyhoeddus eraill, y trydydd sector a chymunedau helpu i sicrhau y caiff y nodau allweddol, a amlinellir yn y strategaeth hon, eu cyrraedd yn lleol.

Sylweddolwn ein bod mewn cyfnod heriol yn ariannol, a bod cyfleoedd a manteision pwysig ar gael i gydweithio i'n galluogi i gyflawni ar y cyd y camau allweddol a nodir yn y cynllun hwn. Yn y pen draw, rydym am sicrhau bod Ceredigion yn lle gwych i dyfu'n hŷn.

Y Cyngorydd Ellen ap Gwynn
Arweinydd
Cyngor Sir Ceredigion

Y Cyngorydd Catherine Hughes
Eiriolwr dros Bobl Hŷn yng Ngheredigion
Cyngor Sir Ceredigion

1. Cyflwyniad

Croeso i *Heneiddio'n Dda yng Ngheredigion*

Mae Heneiddio'n Dda yng Ngheredigion yn dilyn y Strategaeth ar gyfer Pobl Hŷn yng Ngheredigion (2004). Pwrpas y ddogfen hon yw dangos sut y bydd Cyngor Sir Ceredigion yn gweithio gyda thrigolion yn ein cymunedau, asiantaethau partner a sefydliadau i weithredu'r rhaglen Heneiddio'n Dda yng Nghymru a cham 3 y Strategaeth ar gyfer Pobl Hŷn yng Nghymru 2013-2023: Byw'n Hirach, Heneiddio'n Dda.

Yr her yma yng Nghymru, fel y nodwyd gan Lywodraeth Cymru, i'w hwynebu a'i chyflawni gan bob un o'r 22 Awdurdod Lleol yng Nghymru erbyn 2023, yw:

- Creu Cymru lle mae cyfranogiad llawn o fewn cyrraedd pob person hŷn a lle mae ei gyfraniad yn cael ei gydnabod a'i werthfawrogi
- Datblygu cymunedau sy'n ystyriol o oedran tra'n sicrhau bod gan bobl hŷn yr adnoddau sydd eu hangen arnynt i fyw
- Sicrhau bod cenedlaethau o bobl hŷn yn y dyfodol yn barod ar gyfer cyfnod hwyrach yn eu bywydau trwy eu hannog i gydnabod y newidiadau a'r gofynion y gallant eu hwynebu a pharatoi ar gyfer hynny ymlaen llaw.

Er mwyn dangos sut y mae'r rhain a blaenoriaethau cenedlaethol eraill yn cael eu cyflawni yng Ngheredigion a sut y maent yn rhyngweithio â dogfennau dylanwadol eraill, mae Cynllun Cyflenwi uchelgeisiol wedi cael ei baratoi yn seiliedig ar y 5 pennawd fel y nodwyd o fewn y rhaglen Heneiddio'n Dda yng Nghymru.

Thema 1: Cymunedau sy'n ystyriol o oedran

Thema 2: Cymunedau sy'n cefnogi pobl â dementia

Thema 3: Atal cwmpo

Thema 4: Cyfleoedd ar gyfer cyflogaeth a sgiliau newydd

Thema 5: Unigrwydd ac arwahanrwydd

Cydnabyddwn y rôl bwysig sydd gan wasanaethau cyhoeddus lleol a sefydliadau partner nid yn unig o ran darparu gwasanaeth i bobl dros 50 oed ond hefyd y manteision o ddarparu gwybodaeth a chymorth amserol a phriodol. Drwy wneud hynny, byddwn yn darparu cyfleoedd gwerthfawr sy'n cynnig modd i drigolion adnabod eu problemau a'u hatebion eu hunain a gwneud penderfyniadau gwybodus i'w helpu nhw eu hunain, eu perthnasau, eu ffrindiau a'u cymdogion i heneiddio'n dda.

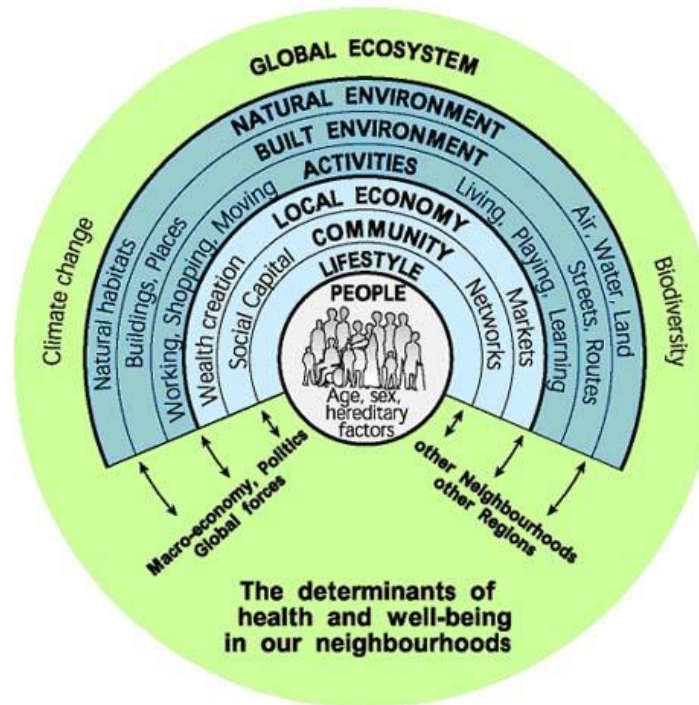
Yn ffodus, mae mwy o bobl yn mwynhau iechyd da yn hirach, ond mae pobl hefyd yn byw yn hirach gyda chyflyrau mwy cymhleth, fel dementia. Felly rydym yn cydnabod y bydd angen cymorth yn y dyfodol ar lawer mwy o bobl.

Mae'r cynllun hwn yn adlewyrchu hawliau i bobl hŷn yng Nghymru, yn cynnwys pwyntiau allweddol y rhaglen Heneiddio'n Dda yng Nghymru 2014-19 a'r Strategaeth ar gyfer Pobl Hŷn yng Nghymru 2013-2023. Bydd y cynllun cyflenwi lleol yn ddogfen organig a newidiol a fydd yn

cynnwys cyfraniadau gan y sector cyhoeddus lleol a'r gwasanaethau trydydd sector a ddarperir yn y sir. Caiff ei fonitro bob chwarter gan Bartneriaeth Pobl Hŷn Ceredigion a'i adolygu a'i ddiweddarau fel y bo angen.

Mae'n anochel bod y gostyngiad mewn gwariant cyhoeddus ynghyd â disgwyliaid a dyheadau'r cyhoedd yn gwneud hwn yn gyfnod heriol. Serch hynny, bydd gwasanaethau cyhoeddus yng Nghyngor Sir Ceredigion yn gweithio tuag at ateb gofynion lleol gyda'r adnoddau sydd ar gael.

Mae'r Cynllun Cyflenwi hwn yn adlewyrchu'r blaenoriaethau a nodwyd yn y rhaglen Heneiddio'n Dda yng Nghymru a'r Strategaeth ar gyfer Pobl Hŷn yng Nghymru, a bydd yn mynd i'r afael â meysydd sy'n dylanwadu ar iechyd a llesiant trigolion Ceredigion sydd dros 50 oed, ac mae hyn i'w weld yn siart Dahlgren a Whitehead.

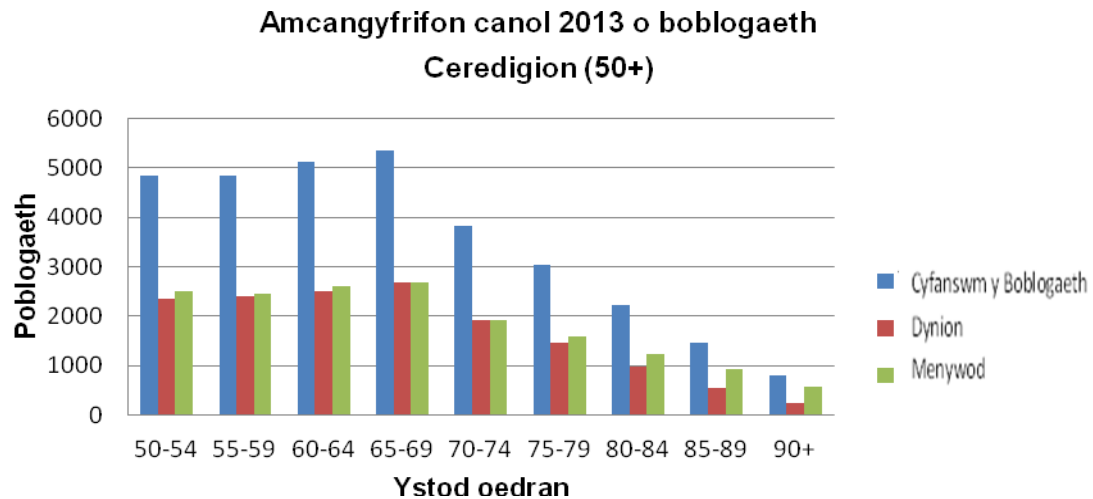


2. Y Cyd-destun Lleol

Y ddemograffeg leol

Cyfanswm poblogaeth Ceredigion yw 75,900 (cyfrifiad 2011), gan gynnwys 31,000 o bobl dros 50 oed; mae mwy o bobl ar draws Cymru a Lloegr yn byw yn hŷn na 100 oed – gan godi o 7,090 yn 2002 i 12,320 yn 2012 (data canol tymor ONS) a bydd llawer o bobl yn treulio cymaint neu fwy o amser wedi ymddeol nag mewn cyflogaeth.

Gan ddefnyddio data Cyfrifiad 2011, mae amcangyfrifon y boblogaeth ar gyfer canol 2013 yn dangos proffil oedran y rhai dros 50 oed yng Ngheredigion.



Oedran	Cyfanswm y Boblogaeth	Dynion	Menywod
50-54	4835	2340	2495
55-59	4855	2402	2453
60-64	5114	2505	2609
65-69	5365	2674	2691
70-74	3830	1911	1919
75-79	3041	1460	1581
80-84	2219	981	1238
85-89	1466	548	918
90+	805	238	567
Cyfanswm 50+	31530	15059	16471

(Ffynhonnell: Amcangyfrifon Canol Blwyddyn 2013 ONS)

Gan ddefnyddio'r data diweddaraf (amcanestyniadau Ystadegau Cymru, llinell sylfaen 2011) bydd poblogaeth Ceredigion yn cynyddu o 75,601 yn 2013 i 77,543 yn 2023, sef cynnydd o 2.5%, sydd ychydig yn is na'r amcanestyniad ar gyfer Cymru gyfan. Fodd bynnag, mae 18.6% o'r boblogaeth rhwng 65–84, a rhagwelir y bydd y grŵp hwn yn cynyddu gan 14%, sy'n gyson â chyfradd y cynnydd yng Nghymru.

Yr hyn sy'n amlwg yw bod cyfradd y cynnydd ymysg y rhai sydd yn eu saithdegau ac wythdegau yn llawer mwy na'r rhai yn eu chwedegau. Yng Ngheredigion, rydym yn rhagweld cynnydd rhwng 2013 a 2025 o 2,240 i 3,280 o unigolion dros 85 oed, gyda chynnydd ymysg y rhai dros 65 oed o 16,830 i 20,250.

Mae'r amcanestyniadau o'r boblogaeth yn dangos y bydd cynnydd o 60% yn nifer y bobl dros 75 oed erbyn 2031; dyma'r oedran (yn hanesyddol) lle mae ar fwy o bobl angen gwasanaethau iechyd a gofal cymdeithasol hanfodol i'w cynorthwyo trwy'r blynyddoedd hyn yn eu bywydau. Mae'r amcangyfrifon presennol yn awgrymu y bydd ar ryw hanner yr holl ddynion a thraean yr holl fenywod angen cymorth gan wasanaethau gofal Heneiddio'n Dda yng Ngheredigion 2016-2019

cymdeithasol wrth iddynt heneiddio. Felly mae'n rhaid i ni gydnabod yr effaith y mae hyn yn ei chael ar adnoddau a'r heriau sy'n codi i gymunedau lleol, y trydydd sector a gwasanaethau cyhoeddus.

Wrth i'r boblogaeth heneiddio ceir rhagfynegiadau am yr heriau iechyd tebygol y bydd pobl yn eu hwynebu:

- Rhagwelir y bydd nifer y bobl dros 65 oed sydd â dementia yn cynyddu gan 79% erbyn 2030
- Cynnydd o 27% yn nifer y bobl sydd â diabetes
- 32% o gynnydd yn nifer y bobl sydd â phroblemau symudedd
- 35% o gynnydd yn y nifer sy'n cael eu derbyn i'r ysbyty ar ôl cwmpo erbyn 2030

Mae'r cynnydd yn nifer y boblogaeth hŷn yn ganlyniad i sawl ffactor, ond yn bennaf am fod pobl yn byw yn hirach yn sgil gwell iechyd y cyhoedd a dynameg gymdeithasol, ynghyd â gwelliannau wrth drechu neu reoli cyflyrau iechyd.

3. Barn pobl leol yng Ngheredigion

Ers i'r Strategaeth ar gyfer Pobl Hŷn yng Nghymru ddechrau cael ei datblygu yn 2001, rydym yn parhau i gynnwys pobl hŷn ledled Ceredigion wrth ystyried y cyfeiriad strategol yn lleol. Mae gennym rwydwaith o bobl rydym yn ymgynghori â nhw, sy'n tyfu o hyd. Mae hyn yn cynnwys Fforwm 50+ Ceredigion, fforymau 50+ lleol a grwpiau lleol eraill. Bydd gwaith yn parhau gyda'r grwpiau hyn er mwyn sicrhau bod y ffrydiau gwaith a gaiff eu gweithredu yn adlewyrchu anghenion y sir o ran y rhaglen Heneiddio'n Dda yng Nghymru a'r Strategaeth ar gyfer Pobl Hŷn yng Nghymru.

Fel y byddai rhywun yn ei ddisgwyl, mae barn pobl yn amrywio yn ôl eu hoedran a'u safbwyntiau, eu hiechyd presennol a'u capasiti ariannol. Mae pobl yn eu 50au yn aml yn synnu o gael eu cynnwys mewn strategaeth ar gyfer *pobl hŷn*, ond ar ôl iddynt ddeall ein bod am gynorthwyo pobl i heneiddio'n iach a chael ymddeoliad o ansawdd da, maent yn fwy parod i dderbyn y cysyniad.

Rydym yn cydnabod bod angen i ni wrando ar yr hyn y mae pobl yn ei ddweud wrthym a dylem ganolbwyntio ar weithredu ar yr adborth a roddir i ni ynghylch eu hanghenion. Mae'n anochel bod y gostyngiad mewn gwariant cyhoeddus ynghyd â disgwyliadau a dyheadau cynyddol y cyhoedd yn golygu bod hwn yn gyfnod heriol. Serch hynny, bydd Cyngor Sir Ceredigion yn parhau i weithio tuag at ateb gofynion lleol gyda'r adnoddau sydd ar gael.

Mae'r barnau rydym yn ymwybodol ohonynt hyd yma wedi cael eu cynnwys yn y cynllun cyflenwi o dan bob un o'r penawdau, a chydabyddwn fod nifer o faterion trawsbynciol gan gynnwys yr iaith Gymraeg. Mae Ceredigion yn parhau yn un o gadarnleoedd y Gymraeg. Yn ôl Cyfrifiad 2011, mae, 47.3% (34,964) o'r rhai 3 oed a hŷn yng Ngheredigion yn siarad Cymraeg, a gall 49.5% ddarllen, siarad neu ysgrifennu yn Gymraeg. Roedd cyfran y siaradwyr Cymraeg yn amrywio o ardal i ardal. Fodd bynnag, o'r 40 o wardiau yng Ngheredigion, roedd y cyfrannau uchaf o siaradwyr Cymraeg yn Nhregaron (67%), Llandysul (65%) ac Aberaeron (60%). Roedd y dadansoddiad hefyd yn dangos bod 46.4% o bobl 65 oed a hŷn yn siarad Cymraeg.

Mae'r defnydd o'r Gymraeg gan ddarparwyr gwasanaeth wedi'i gwmpasu gan *Ddeddf yr Iaith Gymraeg* a pholisïau iaith yr asiantaethau unigol. Bydd y rhain yn gosod fframwaith i lunio gwasanaethau a sicrhau bod defnyddwyr gwasanaeth yn defnyddio'r iaith i'r eithaf.

Heneiddio'n Dda yng Ngheredigion 2016-2019

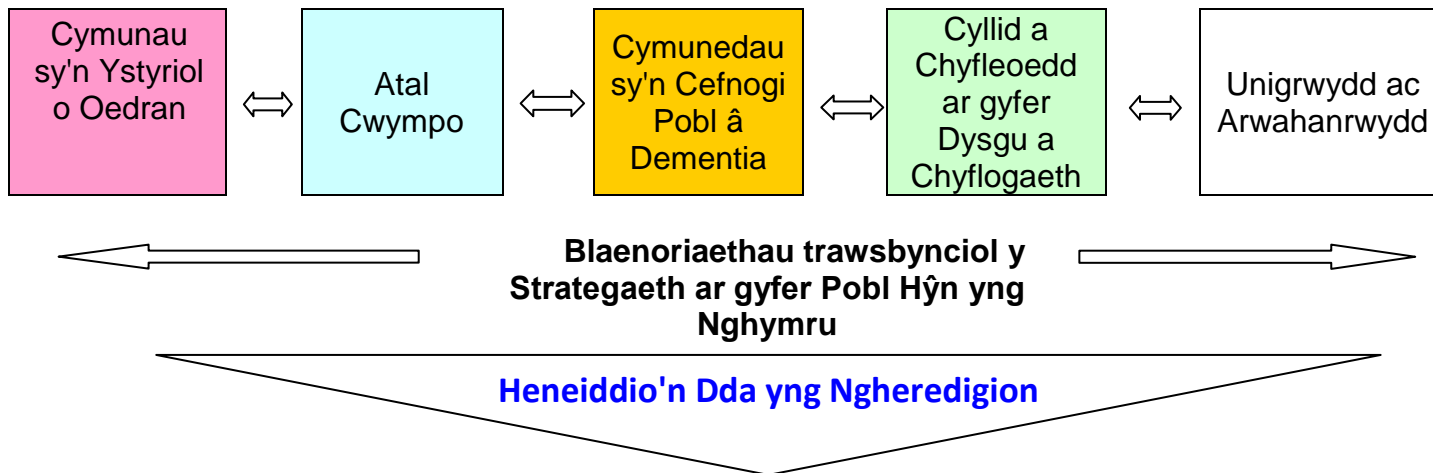
Cyflenwi'n lleol – Cynllun Cyflenwi Heneiddio'n Dda yng Ngheredigion

Lluniwyd y Cynllun Cyflenwi Heneiddio'n Dda yng Ngheredigion hwn i adlewyrchu'r gofynion allweddol a nodwyd yn y ddau sbardun cenedlaethol allweddol, sef y Strategaeth ar gyfer Pobl Hŷn yng Nghymru a rhaglen Heneiddio'n Dda yng Nghymru, ac felly mae'n dangos sut y caiff y blaenoriaethau cenedlaethol eu gweithredu'n lleol.

Mae'r cynllun wedi'i baratoi ar ffurf 'atebolrwydd seiliedig ar ganlyniadau' (raguide.org) ac mae'n adlewyrchu fframwaith adrodd y Cynllun Integredig Sengl. Mae wedi'i lunio i nodi'r llinynnau gwaith allweddol sy'n cael eu cyflenwi ar hyn o bryd ac a allai gael eu cyflenwi, a thrwy hynny mae'n helpu i gyfarwyddo rhanddeiliaid allweddol i gysylltu â ffrydiau gwaith presennol a chynorthwyo rhai yn y dyfodol lle y bo'n briodol, ynghyd â helpu i nodi bylchau yn y ddarpariaeth.

Rhannwyd y cynllun cyflenwi yn bum thema, fel y nodir isod, i gyfateb a blaenoriaethau Heneiddio'n Dda yng Nghymru gan integreiddio'r rhain â gofynion y Strategaeth ar gyfer Pobl Hŷn yng Nghymru.

5 THEMA CYNLLUN CYFLENWI AR GYFER HENEIDDIO'N DDA YNG NGHEREDIGION 2016-2019



Thema 1 Cymunedau sy'n Ystyriol o Oedran

Nod Cyffredinol

Ateb anghenion pobl hŷn, a phobl o bob oed, ym mhob cymuned unigol drwy ymateb yn uniongyrchol i'w hanghenion. Bydd cymunedau o'r fath yn annog ac yn galluogi pobl hŷn i ymgysylltu â'u cynefin, o fewn y cymunedau hynny, gan gynnal eu hiechyd, eu hannibyniaeth a'u llesiant drwy wneud hynny.

Beth mae pobl hŷn yng Ngheredigion yn ei ddweud wrthym:

Yn aml iawn gall diffyg gwybodaeth, anawsterau wrth ddefnyddio neu gael mynediad i gyfleusterau neu leoliadau rwystro rhywun rhag mynd allan. Yn ei dro, gall hyn arwain at deimladau o arwahanrwydd a all gael effaith negyddol ar iechyd. Mae angen i ni ystyried sut rydym yn ymgysylltu â phobl er mwyn eu helpu i gael gwybodaeth am bethau fel llwybrau ac amserau trafnidiaeth, pa gyfleusterau parcio sydd ar gael, y pellter o'r lleoliad i'r arhosfan bysiau neu'r maes parcio, materion hygyrchedd, manau eistedd, mynediad i doiledau a lluniaeth. Felly mae angen i ni wneud yn siŵr bod dull integredig o weithredu yn ei le i ystyried y lleoedd y mae pobl yn byw ynddynt a'r ffordd orau o hybu llesiant pobl hŷn a sut maent yn ymwneud â'u hamgylcheddau ffisegol a chymdeithasol. Gall hyn gynnwys dyluniad ffisegol, hybu gwell mynediad a symudedd, hybu ymgysylltiad cymdeithasol pobl a datblygu cymorth a pherthynas rhwng y cenedlaethau.

Mae angen cynorthwyo a hyfforddi staff gwasanaethau cyhoeddus a'n partneriaid hefyd i lawn ddeall effaith gwahaniaethu ar sail oedran, yn uniongyrchol, yn anuniongyrchol ac yn isymwybodol. Mae angen i ni ddatblygu diwylliant ar draws y sir sy'n annog pawb i beidio ag ystyried heneiddio yn fwrn, ond sylweddoli mai pobl dros 50 oed yw'r farchnad fwyaf o ddefnyddwyr yn ein hoes, eu bod yn rhan bwysig o economïau lleol a chenedlaethol, ac yn adnodd enfawr sy'n rhoi amser sylweddol i wirfoddoli, gofalu a gofal plant.

Gall y mwyafrif o bobl hŷn redeg eu bywydau eu hunain heb lawer o gyswllt â gwasanaethau cyhoeddus. Ond pan fydd angen cymorth ychwanegol ar bobl hŷn a'r rhai sy'n gofalu amdanynt, mae'n hanfodol rhoi'r wybodaeth gywir ar yr adeg gywir, ac mae angen cymorth ychwanegol ar rai yn dilyn digwyddiadau sy'n newid bywyd er mwyn cysylltu o'r newydd â'u cymunedau a datblygu synnwyr o'u hunanwerth fel unigolyn.

Arfer da presennol yng Ngheredigion:

- Eiriolwyr penodedig ar gyfer pobl hŷn yng Nghyngor Sir Ceredigion
- Rhaglenni gwaith Ymwybyddiaeth o Ofalwyr
- Gwasanaethau cynnal y trydydd sector

Beth fydd yn cael ei wneud dros y 3 blynedd nesaf

Maes Blaenoriaeth	Beth fyddwn yn canolbwyntio arno	Goruchwylio Partneriaethau / Grwpiau	Canlyniad Targed Allweddol
Cysylltiadau â blaenoriaethau'r Rhaglen Heneiddio'n Dda yng Nghymru			
Datblygu lleoliadau ystyriol o oedran yn y sir	<p>Cynnal asesiadau cymunedol ystyriol o oedran gyda chymunedau i ystyried meysydd o bryder a gwaith gyda'r gymuned i ddatblygu eu hatebion eu hunain</p> <p>Gweithio gyda sefydliadau partner i geisio barn ar yr angen yng Ngheredigion trwy'r fforymau 50+, grwpiau cymunedol a sefydliadu eraill gan gynnwys Cynghorau Tref a Chymuned</p> <p>Gweithio gyda sefydliadau partner, pan fydd capasiti yn caniatáu hynny, i helpu i hwyluso prosiectau lle mae angen wedi'i nodi mewn cymunedau</p> <p>Gweithio gyda'r gymuned leol, cynghorau tref a sefydliadau i gael ein cydnabod fel lleoedd ystyriol o oedran</p> <p>Gweithio gyda busnesau lleol i fod yn lleoedd ystyriol o oedran i weithio ynddynt ac ymweld â nhw</p>	<p>Grŵp Cydnerthu Cymunedol Rhyng-genedlaethau</p> <p>Partneriaeth Pobl Hŷn Ceredigion</p> <p>Partneriaeth Pobl Hŷn Ceredigion</p> <p>Grŵp Cydnerthu Cymunedol Rhyng-genedlaethau</p> <p>Grŵp Cydnerthu Cymunedol Rhyng-genedlaethau</p>	Mwy o leoliadau yn y sir wedi'u cydnabod fel rhai ystyriol o oedran neu sy'n gweithio tuag at gael statws ystyriol o oedran

<p>Cryfhau gwaith rhyng-genedlaethau yn y sir</p>	<p>Cynnal arolwg i sefydlu lefel y gweithgareddau rhyng-genedlaethau yn ysgolion Ceredigion</p> <p>Codi ymwybyddiaeth o werth cael eiriolwyr rhyng-genedlaethau yn ysgolion Ceredigion</p> <p>Parhau i gefnogi clybiau rhyng-genedlaethau yn y sir</p> <p>Codi ymwybyddiaeth o glybiau rhyng-genedlaethau a'u gwerth mewn ymgais i gynyddu nifer y clybiau yn y sir</p> <p>Cefnogi datblygiad gweithgareddau rhwng pobl hŷn a phlant a phobl ifanc gyda'r nod o chwalu'r rhwystrau a gwella'r berthynas rhwng y grwpiau hyn ac ymgymryd â chyfweiliadau canfyddiad gyda chyfranogwyr i ddangos y gwahaniaeth y gall hyn ei wneud</p>	<p>Cydnerthu Cymunedol Rhyng-genedlaethau</p> <p>Cydnerthu Cymunedol Rhyng-genedlaethau</p> <p>Partneriaeth Pobl Hŷn Ceredigion</p> <p>Partneriaeth Pobl Hŷn Ceredigion</p> <p>Cydnerthu Cymunedol Rhyng-genedlaethau</p>	<p>Cynyddu nifer y gweithgareddau rhyng-genedlaethau mewn ysgolion</p> <p>Cynyddu nifer yr ysgolion sydd ag eiriolwyr rhyng-genedlaethau</p> <p>Cynyddu nifer y cyfleoedd rhyng-genedlaethau yn y sir</p> <p>Cael mwy o ymwybyddiaeth o werth posibl gwaith rhyng-genedlaethau yn lleol a chyfleoedd i ddylanwadu ar feysydd gwaith eraill</p>
<p>Eiriolwyr dros bobl hŷn o fewn sefydliadau</p>	<p>Datblygu deunyddiau canllaw i egluro beth mae'n ei olygu i fod yn eiriolwr dros bobl hŷn / ystyriol o oedran</p> <p>Codi ymwybyddiaeth gyda chynghorau cymuned ar werth cael eiriolwyr dros bobl hŷn / ystyriol o oedran</p> <p>Penodi eiriolwyr dros bobl hŷn / ystyriol o oedran yng Nghyngor Sir Ceredigion</p> <p>Annog sefydliadau eraill i benodi eiriolwyr dros bobl hŷn / ystyriol o oedran gan gynnwys Heddlu Dyfed Powys, Bwrdd Iechyd Prifysgol Hywel Dda, Gwasanaethau Tân ac Achub Canolbarth a Gorllewin Cymru a sefydliadau trydydd sector perthnasol</p>	<p>Cydnerthu Cymunedol Rhyng-genedlaethau</p> <p>Partneriaeth Pobl Hŷn Ceredigion</p> <p>Partneriaeth Pobl Hŷn Ceredigion</p> <p>Partneriaeth Pobl Hŷn Ceredigion</p>	<p>Meysydd gwaith allweddol wedi penodi eiriolwyr dros bobl hŷn / ystyriol o oedran</p>

Cysylltiadau â blaenoriaethau'r Strategaeth ar gyfer Pobl Hŷn yng Nghymru			
Cydraddoldeb	Gweithio gyda Swyddog Cydraddoldeb Cyngor Sir Ceredigion ac unigolion perthnasol eraill i ddarparu hyfforddiant a chymorth priodol i Eiriolwyr dros Bobl Hŷn sy'n cynnwys materion allweddol fel nam ar y synhwyrau Hyrwyddo'r defnydd o ganllawiau'r RNIB	Partneriaeth Pobl Hŷn Ceredigion	Darperir hyfforddiant a chofnodir y nifer sy'n mynychu
Darparu lleoedd cyhoeddus hygrych, diogel a chroesawgar	Sicrhau bod toiledau cyhoeddus yn parhau i gael eu darparu yng Ngheredigion sy'n addas, yn hygrych ac yn ddiogel Datblygu rhestr archwilio yn seiliedig ar angen y gall sefydliadau ei defnyddio i benderfynu a yw eu lleoliadau yn hygrych, yn ddiogel ac yn groesawgar	Partneriaeth Pobl Hŷn Ceredigion Partneriaeth Pobl Hŷn Ceredigion	Canlyniadau arolwg toiledau cyhoeddus Rhestr archwilio wedi'i datblygu a nifer y sefydliadau sydd wedi'i defnyddio
Byw yn y gymuned	Hyrwyddo cyfleoedd grant fel Gwobrau i Bawb ar gyfer grwpiau cymunedol a rhoi cymorth i gynlluniau lle y bo angen	Partneriaeth Pobl Hŷn Ceredigion	Nifer o ddyraniadau grant sy'n helpu pobl hŷn i fyw yn eu cymunedau
Amrywiaeth	Cynhyrchu straeon cadarnhaol mewn fformatau cyfryngau traddodiadol a defnyddio'r cyfryngau cymdeithasol i dynnu sylw at werth pobl hŷn yn ein cymunedau, mewn ymgais i roi sylw i wahaniaethu ar sail oedran Gweithio gyda meysydd gwasanaeth Cyngor Sir Ceredigion a sefydliadau partner i sicrhau bod asesiadau effaith cydraddoldeb yn cael eu cynnal ar gyfer meysydd o newid arfaethedig i gyflenwi gwasanaeth o fewn y sir, gan ystyried i ba raddau y mae hyn yn effeithio ar bobl hŷn yng Ngheredigion Parhau i gynnig hyfforddiant cydraddoldeb yn y sir Sicrhau bod gwasanaethau yn cydnabod anghenion	Cydnherthu Cymunedol Rhyng-genedlaethau Partneriaeth Pobl Hŷn Ceredigion Partneriaeth Pobl Hŷn Ceredigion Partneriaeth Pobl Hŷn	Erthyglau wedi'u paratoi a'u cylchredeg. Nifer y 'trawiadau' ar gyfryngau cymdeithasol wedi'u cofnodi Nifer yr asesiadau effaith cydraddoldeb a wnaed mewn perthynas â'r newidiadau arfaethedig i gyflenwi gwasanaeth yng Nghyngor Sir Ceredigion a sefydliadau eraill

	ieithyddol defnyddwyr a lle y bo'n briodol gweithredu Agenda Cydraddoldeb Ceredigion	Ceredigion	
Cyfranogiad cymdeithasol - Cefnogi Gofalwyr	Parhau i godi ymwybyddiaeth o ofalwyr di-dâl yn y sir trwy'r rhaglen e-ddysgu Ymwybyddiaeth o Ofalwyr	Cynghrair Gofalwyr Ceredigion	Mwy o hyfforddiant ymwybyddiaeth o ofalwyr yn cael ei ddarparu yng Ngheredigion
	Parhau i weithio gyda phartneriaid ar y rhaglen Buddsoddwyr mewn Gofalwyr a gweithio ar estyn y ddarpariaeth o feddygfeydd i fferyllfeydd cymunedol, lleoliadau ysbyty ac ysgolion uwchradd	Cynghrair Gofalwyr Ceredigion	Mwy o leoliadau yn y sir yn ennill Gwobr Buddsoddwyr mewn Gofalwyr
	Hyrwyddo a chefnogi gweithgareddau trawsbynciol i godi ymwybyddiaeth gyda chyflogwyr lleol o hawliau gofalwyr i wneud cais am oriau gweithio hyblyg a hyrwyddo'r achos economaidd a'r achos busnes dros gefnogi gofalwyr yn y gweithle o fewn polisiau cydbwysedd rhwng bywyd a gwaith	Cynghrair Gofalwyr Ceredigion	Llai o straen ac absenoldeb i'r staff hynny sy'n ymdopi â gwaith a chyfrifoldebau gofalu
	Parhau i ddsbarthu'r cylchlythyr Jigsaw i grwpiau perthnasol	Cynghrair Gofalwyr Ceredigion	Gofalwyr yn adrodd bod gwell ymwybyddiaeth ganddynt o'r cymorth a'r cyfleoedd sydd ar gael
Cyfranogiad Cymdeithasol - codi ymwybyddiaeth o broblemau sy'n gysylltiedig â chamdefnyddio sylweddau ymysg pobl hŷn	Parhau i ddarparu'r rhaglen Ymyriadau Byr Alcohol gan sicrhau bod cysylltiadau'n cael eu gwneud â'r Rhoglen Foundation 4 Change	Foundation 4 Change - Ymyriadau Byr Alcohol	Mwy o unigolion wedi'u hyfforddi mewn Ymyriadau Byr Alcohol
	Codi ymwybyddiaeth o niwed alcohol drwy fynychu digwyddiadau cymunedol a grwpiau cymunedol	Partneriaeth Pobl Hŷn Ceredigion	Nifer yr ymyriadau byr a gofnodwyd sydd wedi'u cwblhau Wedi codi ymwybyddiaeth a nifer y cysylltiadau wedi'u cofnodi

<p>Mynediad i wybodaeth</p>	<p>Datblygu un man cyswllt ar gyfer pob gwasanaeth sydd ar gael yng Ngheredigion</p> <p>Hyrwyddo'r defnydd o InfoEngine a'r Gwasanaeth Gwybodaeth i'r Teulu fel dull o gael yr wybodaeth ddiweddaraf ar weithgareddau a gwasanaethau cymunedol yng Ngheredigion</p> <p>Datblygu manau gwybodaeth cymunedol mewn partneriaeth â Chymdeithasau Tai a phartneriaid allweddol eraill</p> <p>Darparu hyfforddiant cynhwysiant digidol</p>	<p>Partneriaeth Pobl Hŷn Ceredigion</p> <p>Partneriaeth Pobl Hŷn Ceredigion</p> <p>Partneriaeth Pobl Hŷn Ceredigion</p> <p>Partneriaeth Dysgu Oedolion yn y Gymuned Ceredigion</p>	<p>Un pwynt mynediad</p> <p>Nifer y trawiadau a gofnodwyd ar InfoEngine ac adborth ar werth yr wybodaeth i'r darlennydd</p> <p>Nifer y manau gwybodaeth cymunedol a ddatblygwyd</p> <p>Nifer y cyrsiau cynhwysiant digidol a ddarparwyd</p> <p>Nifer yn mynychu hyfforddiant cynhwysiant digidol</p>
<p>Heneiddio'n iach</p>	<p>Darparu gweithgareddau corfforol wedi'u teilwra i anghenion pobl hŷn o fewn darpariaeth y Cyngor Sir a gyda phartneriaid, fel y cynllun atgyfeirio cleifion i wneud ymarfer corff, atal cwmpo, Tai Chi ac ati</p> <p>Sicrhau bod aelodau o raglen eiriolaeth Ffordd o Fyw Meddyg Teulu yn ymwybodol o'r cyfleoedd sydd ar gael i helpu eu cleifion i gynnal neu gael eu cyflwyno/hailgyflwyno i gyfleoedd ar gyfer y gweithgareddau corfforol priodol sydd ar gael yn eu cymunedau</p> <p>Darparu ymyriadau maeth cymunedol fel Foodwise</p>	<p>Partneriaeth Pobl Hŷn Ceredigion</p> <p>Grŵp Gweithredol Iechyd, Gofal Cymdeithasol a Lles</p> <p>Partneriaeth Pobl Hŷn Ceredigion</p>	<p>Nifer yr unedau gweithgaredd a ddarparwyd gan y Tîm Atgyfeirio Ymarfer Corff</p> <p>Wedi codi ymwybyddiaeth a chynghor wedi'i roi</p> <p>Ymyriadau maeth cymunedol / hyfforddiant wedi'u cwblhau</p>

Thema 2

Atal cwympo

Nod Cyffredinol:

Helpu pobl hŷn i gynnal eu hiechyd a'u llesiant, byw'n hirach yn eu cartrefi eu hunain a pharhau i fod yn weithgar yn eu cymunedau

Beth mae pobl hŷn yng Ngheredigion yn ei ddweud wrthym:

Gwella mynediad i wybodaeth a chyngor fel y gall pobl gael gwybod pa gymorth sydd ar gael iddynt, o ble, a sut, a thrwy wneud hynny barhau mor annibynnol â phosibl yn eu cartrefi a'u cymunedau eu hunain.

Bydd byw bywyd iach o oedran mor ifanc â phosibl yn helpu i gynyddu disgwyliad oes ac nid yw byth yn rhy hwyr i ddechrau. Felly mae'n rhaid i ni ddod o hyd i ffyrdd o gefnogi newid diwylliannol sy'n annog trigolion, gwasanaethau cyhoeddus a'u partneriaid i helpu trigolion i'w helpu eu hunain wrth baratoi at flynyddoedd olaf eu bywyd. Bydd newid fel hyn yn cynorthwyo pobl i gadw'n iach cystal â phosibl, a'u galluogi i fyw bywyd o'r ansawdd gorau yn ôl eu hamgylchiadau personol, pa mor hir bynnag y bydd pobl yn byw. Mae hefyd yn bwysig nodi, os oes gennym agwedd cwrs bywyd at heneiddio'n dda y byddwn yn creu cymunedau cadarnhaol a chefnogol, nid yn unig i bobl hŷn ond hefyd i blant a phobl ifanc, teuluoedd ifanc, gofalwyr ac ati.

Mae angen sicrhau bod tai addas, cynnes a diogel ar gael i bawb sy'n byw yng Ngheredigion.

Arfer da presennol yng Ngheredigion:

- Darparu Hyfforddiant Sadrwydd Osgo fel rhan o'r gwasanaeth cenedlaethol Atgyfeirio Cleifion i Wneud Ymarfer Corff
- Gwasanaethau torri ewinedd traed wedi'u darparu gan Age Cymru Ceredigion
- Darparu addasiadau tai i atal cwympo
- Grŵp Atal Cwmpo Strategol i weithio fel partneriaeth ar y flaenoriaeth hon

Beth fydd yn cael ei wneud dros y 3 mlynedd nesaf

Maes Blaenoriaeth	Beth fyddwn yn canolbwyntio arno	Goruchwyllo Partneriaethau / Grwpiau	Canlyniad Targed Allweddol
Cysylltiadau â blaenoriaethau'r Rhaglen Heneiddio'n Dda yng Nghymru			
Cynyddu ymwybyddiaeth o achosion cwmpo y gellir eu hatal a gwybod sut i leihau'r risg o gwmpo	<p>Cynhyrchu ffilm fer a thaflen atodol sy'n esbonio sut y gall pobl atal cwmpo yn eu cartref a chodi ymwybyddiaeth o ddosbarthiadau atal cwmpo yng Ngheredigion. Dosbarthu'r rhain i bob meddygfa ac adran cleifion allanol ysbytai i'w harddangos yn eu manau aros</p> <p>Datblygu holiadur amlddisgyblaethol sy'n nodi meysydd posibl o bryder a helpu i gyfeirio at y gwasanaeth priodol</p> <p>Hyrwyddo llenyddiaeth bresennol a gynhyrchir gan y trydydd sector sy'n cyfeirio at y dull amlddisgyblaethol. Codi ymwybyddiaeth o'r materion sy'n gysylltiedig â chwmpo a darparu ymyriadau ar sail tystiolaeth sy'n lleihau'r risg o gwmpo</p> <p>Gweithio gyda sefydliad o'r trydydd sector i dreialu a gwerthuso'r defnydd o'r ymyriadau byr amlddisgyblaethol</p>	<p>Foundation 4 Change - Atal Cwmpo</p> <p>Foundation 4 Change - Atal Cwmpo</p> <p>Foundation 4 Change - Atal Cwmpo</p> <p>Foundation 4 Change - Atal Cwmpo</p>	<p>Cynyddu nifer yr unigolion sy'n cael eu hatgyfeirio i'r rhaglen Hyfforddiant Sadrwydd Osgo a'r nifer sy'n cwblhau camau I, II a III y rhaglen</p> <p>Holiadur wedi'i ddatblygu, ei ddefnyddio a chyfeirio priodol yn cael ei gynnig</p> <p>Llenyddiaeth ar gael a'i darparu</p>

<p>Mapio ac asesu lefelau presennol o ganfod yn gynnar ac ymyriadau ataliol yng Ngheredigion</p>	<p>Datblygu cronfa ddata o ymyriadau byr amlddisgyblaethol a gwblhawyd er mwyn deall tueddiadau a'r galw am wasanaethau</p> <p>Defnyddio adroddiadau o'r gronfa ddata a chroesgyfeirio'r gwasanaethau sydd ar gael, cynnal archwiliad penodol i ddeall rhwystrau unigolyn i gael gwasanaethau</p> <p>Datblygu ymagwedd safonedig at yr offeryn mapio atal ymyriadau</p> <p>Llunio stori'r claf yn gysylltiedig â pherson hŷn chwe mis ar ôl i'r ymyriad byr nodi ei fod mewn perygl o gwmpo</p>	<p>Foundation 4 Change - Atal Cwmpo</p> <p>Foundation 4 Change - Atal Cwmpo</p> <p>Foundation 4 Change - Atal Cwmpo</p> <p>Foundation 4 Change - Atal Cwmpo</p>	<p>Datblygu cronfa ddata y gall pob partner gyfrannu ati</p> <p>Bydd adroddiad o'r gronfa ddata yn creu proffil daearyddol a demograffig o bobl sydd ag risg uwch o gwmpo a nodi pwy sy'n llwyddo i wneud cysylltiad ac yn cael yr ymyriad byr</p> <p>Cynyddu ymwybyddiaeth o'r gwerth y gall ymyriadau ei gael ar fywyd unigolyn a'i ofalwyr/deuluoedd</p>
<p>Atal cwmpo wedi'i integreiddio i raglennu iechyd a gofal cymdeithasol fel rhan o'r ymagwedd ehangach at heneiddio'n dda</p>	<p>Parhau i sicrhau bod cwmpo yn dal i fod yn flaenoriaeth yng Ngrŵp Llywio Cyngor Sir Ceredigion ac yn cynnwys yr arferion gorau sy'n gysylltiedig â llwybrau eraill</p> <p>Sicrhau bod atal cwmpo wedi'i nodi fel blaenoriaeth yn y Cynllun Integredig Sengl ac yn cael ei adrodd i'r Grŵp Gweithredol Iechyd, Gofal Cymdeithasol a Lles a'r Bwrdd Gwasanaethau Lleol</p> <p>Datblygu llwybrau clir o ddarpariaeth gwasanaethau statudol i ddarpariaeth gwasanaethau cymunedol gan ddefnyddio dulliau tryloyw o wirio a chydbwyso</p>	<p>Grŵp Llywio Sirol Ceredigion</p> <p>Grŵp Gweithredol Iechyd, Gofal Cymdeithasol a Lles</p> <p>Foundation 4 Change - Atal Cwmpo</p>	<p>Nifer yr unigolion sy'n defnyddio darpariaeth gwasanaethau cymunedol ar ôl cael eu rhyddhau o wasanaethau ffurfiol</p> <p>Sefydliadau partner sy'n ymwybodol o werth y rhaglen atal cwmpo ac yn cydnabod y cyfleoedd ar gyfer eu meysydd gwasanaeth nhw</p> <p>Ymagwedd ddi-dor ar gyfer unigolion sy'n cael eu hatgyfeirio o wasanaeth statudol i grŵp cymunedol</p>

Cysylltiadau â blaenoriaethau'r Strategaeth ar gyfer Pobl Hŷn yng Nghymru

Heneiddio'n lach - pobl hŷn yn mwynhau iechyd a llesiant corfforol, meddyliol ac emosiynol da gyda'r nod o allu byw'n annibynnol yn hirach gydag ansawdd bywyd gwell a pharhau i gymryd rhan yn eu cymunedau	Parhau i weithredu'r rhaglen genedlaethol Atgyfeirio Cleifion i wneud Ymarfer Corff ar gyfer Hyfforddiant Sadrwydd Osgo. Atgyfeirio unigolion o wasanaethau gofal sylfaenol i Wasanaethau Hamdden Cyngor Sir Ceredigion	Foundation 4 Change - Atal Cwmpo	Nifer yr atgyfeiriadau ac unedau gweithgareddau a ddarperir
	Cydweithio â sefydliadau partner i ystyried sut y gall manylion yr holl weithgarwch corfforol lefel isel gael eu hyrwyddo	Partneriaeth Pobl Hŷn Ceredigion	Amrywiaeth o weithgareddau yn cael ei darparu yn sirol
	Parhau i ddarparu nofio am ddim a chyfraddau rhatach	Partneriaeth Pobl Hŷn Ceredigion	Nifer yr unigolion sy'n cymryd rhan mewn chwaraeon a'r nifer sy'n cyrchu'r tudalennau gwe
	Gweithio gyda phartneriaid i sicrhau bod cyfleoedd i gynorthwyo i gyflenwi gweithgareddau corfforol, ymyriadau iechyd meddyliol ac emosiynol yn cael eu nodi o fewn InfoEngine, a bod gwasanaethau yn cyfeirio at yr wybodaeth a ddarperir yn y gronfa ddata ar-lein	Partneriaeth Pobl Hŷn Ceredigion	

Thema 3:

Cymunedau sy'n Cefnogi Pobl â Dementia

Nod Cyffredinol

Cael lefel uchel o ymwybyddiaeth a dealltwriaeth gyhoeddus o ddementia (er enghraifft, sefydliad lleol neu genedlaethol fel siop, banc neu gorfforaeth, neu bentref, tref neu ddinas)

Beth mae pobl hŷn yng Ngheredigion yn ei ddweud wrthym:

Gall y mwyafrif o bobl hŷn redeg eu bywydau eu hunain heb lawer o gyswllt â gwasanaethau cyhoeddus. Ond pan fydd angen cymorth ychwanegol ar bobl hŷn a'r rhai sy'n gofalu amdanynt, mae'n hanfodol rhoi'r wybodaeth gywir ar yr adeg gywir, ac mae angen cymorth ychwanegol ar rai yn dilyn digwyddiadau sy'n newid bywyd er mwyn cysylltu o'r newydd â'u cymunedau a datblygu synnwyr o'u hunanwerth fel unigolyn.

Arfer da presennol yng Ngheredigion.

- Tref Aberaeron yn gweithio tuag at gael statws Ystyriol o Ddementia
- Hyfforddiant ffrindiau dementia yn ei le

Beth fydd yn cael ei wneud dros y 3 blynedd nesaf:			
Maes Blaenoriaeth	Beth fyddwn yn canolbwyntio arno	Goruchwylio Partneriaethau / Grwpiau	Canlyniad Targed Allweddol
Cysylltiadau â blaenoriaethau'r Rhaglen Heneiddio'n Dda yng Nghymru			
Pobl yng Ngheredigion sydd wedi'u heffeithio gan ddementia yn teimlo'n hyderus, eu gwerthfawrogi a'u deall	<p>Gweithio gyda phartneriaid ac ymgysylltu â phobl a effeithir gan ddementia a'u gofalwyr i helpu i adnabod beth mae cymuned sy'n cefnogi pobl â dementia yn ei olygu iddyn nhw</p> <p>Datblygu pecyn cymorth safonedig a gwybodaeth i'w dosbarthu i helpu cymunedau a busnesau i fod yn lleoedd sy'n ystyriol o ddementia</p> <p>Datblygu cronfa ddata o leoedd sy'n ystyriol o ddementia yng Ngheredigion i'w hyrwyddo ar-lein ac mewn fformatau hygyrch eraill fel taflenni gwybodaeth / cylchlythyron / posteri</p>	<p>Cydnerthu Cymunedol Rhyng-genedlaethau</p> <p>Cydnerthu Cymunedol Rhyng-genedlaethau</p> <p>Cydnerthu Cymunedol Rhyng-genedlaethau</p>	<p>Gwaith ymgysylltu wedi cael ei wneud</p> <p>Pecyn cymorth wedi'i ddatblygu a'i hyrwyddo</p> <p>Cronfa ddata wedi'i chynhyrchu ac wedi cael cyhoeddu'rwydd</p>
Gwella dulliau amserol o ganfod dementia a gwella'r cymorth a ddarperir cyn, yn ystod ac ar ôl ei ganfod	<p>Datblygu cronfa ddata o ymyriadau amlddisgyblaethol a gwblhawyd er mwyn deall y tueddiadau a'r galw</p> <p>Nodi cynlluniau sydd ar gael i helpu i wella ymwybyddiaeth o anghenion cleifion dementia mewn lleoliadau fel Cynllun Butterfly a gweithredu cynlluniau o'r fath lle y bo modd</p>	<p>Partneriaeth Pobl Hŷn Ceredigion</p> <p>Partneriaeth Pobl Hŷn Ceredigion</p>	<p>Cronfa ddata wedi'i datblygu</p> <p>Mwy o ymwybyddiaeth o anghenion dementia gan weithwyr a phrofiad gwell i gleifion dementia a'u gofalwyr yn y lleoliadau</p>
Gwella ac ymestyn darpariaeth hyfforddiant i bob gwasanaeth cyhoeddus a'r trydydd sector	Darparu a hyrwyddo hyfforddiant PANDA i staff yng Nghyngor Sir Ceredigion a phartneriaid i gynyddu'r ddealltwriaeth o oblygiadau iechyd cyhoeddus dementia a chodi ymwybyddiaeth o'r dewisiadau ffordd o fyw ac ymddygiad y gellir eu newid i leihau'r risg	Partneriaeth Pobl Hŷn Ceredigion	Cynyddu'r unigolion sy'n cael hyfforddiant yn y sir

	<p>Darparu hyfforddiant Ffrindiau Dementia i weithwyr / wirfoddolwyr sefydliadau statudol a thrydydd sector gan gynnwys arweinwyr gofalwyr Meddygon Teulu a'r rhai sy'n gweithio mewn sefydliadau crefyddol ac ysgolion gan sicrhau bod mwy o ddealltwriaeth gan bobl o anghenion y rhai sy'n dioddef o ddementia a'u gofalwyr</p> <p>Hyfforddiant Ffrindiau Dementia wedi'i ddarparu a'i gysylltu â hyfforddiant PANDA pan fo'n briodol</p>	<p>Cydnherthu Cymunedol Rhyng-genedlaethau</p>	<p>Cynyddu nifer yr unigolion sy'n cael hyfforddiant yn y sir</p>
--	--	--	---

Cysylltiadau â blaenoriaethau'r Strategaeth ar gyfer Pobl Hŷn yng Nghymru

<p>Heneiddio'n lach - pobl hŷn ag iechyd a llesiant corfforol, meddyliol ac emosiynol da gyda'r nod o allu byw'n annibynnol yn hirach gydag ansawdd bywyd gwell a pharhau i gymryd rhan yn eu cymunedau</p>	<p>Parhau i ddarparu hyfforddiant arweinwyr cerdded</p>	<p>Ceredigion Actif</p>	<p>Cyfraddau cymryd rhan mewn gweithgareddau corfforol fel y'u mesurir gan Arolwg Cyfranogiad y Cyngor Chwaraeon</p> <p>Mwy o ymwybyddiaeth o'r cyfleoedd sydd ar gael</p> <p>Mwy o ymwybyddiaeth o'r cyfleoedd sydd ar gael</p> <p>Mwy o ymwybyddiaeth o'r cyfleoedd sydd ar gael</p>
	<p>Parhau i ddarparu sesiynau nofio am ddim (yn amodol ar gymorth parhaus gan Lywodraeth Cymru)</p>	<p>Ceredigion Actif</p>	
	<p>Darparu nofio am ddim i gyn-filwyr yng Ngheredigion (yn amodol ar gymorth parhaus gan Lywodraeth Cymru)</p>	<p>Ceredigion Actif</p>	
	<p>Cynyddu ymwybyddiaeth o weithgareddau cymunedol trwy hyrwyddo'r InfoEngine (cyfeirlyfr seiliedig ar y we o grwpiau cymorth lleol a gweithgareddau cymunedol)</p>	<p>Partneriaeth Pobl Hŷn Ceredigion</p>	
	<p>Cynyddu ymwybyddiaeth o weithgareddau cymunedol trwy hysbysiadau gan fforymau 50+ Ceredigion, grwpiau cymunedol, llyfrgelloedd, y cyfryngau cymdeithasol a thudalennau gwe</p>	<p>Partneriaeth Pobl Hŷn Ceredigion</p>	

Thema 4:

Cyllid a Chyfleoedd ar gyfer Dysgu a Chyflogaeth

Nod Cyffredinol

Sicrhau y manteisir i'r eithaf ar brofiad pobl hŷn trwy ddysgu a chyflogaeth barhaus

Beth mae pobl hŷn yng Ngheredigion yn ei ddweud wrthym:

Mae incwm yn broblem i bobl hŷn yn aml oherwydd nid oes llawer y gellir ei wneud gan fod cael hyd i swydd a chynyddu incwm yr aelwyd yn annhebygol. Mae hyn yn eu gosod ar wahân i grwpiau demograffig eraill. Amcangyfrifir bod 84,000 o bobl hŷn yng Nghymru (14% o'r rhai dros 65 oed) yn byw mewn tlodi. Mae'r Credyd Pensiwn sydd heb ei hawlio yn werth £168m bob blwyddyn, ac nid yw tua thraean o'r bobl hŷn sy'n gymwys (tua 94,800 o bobl) yn ei hawlio neu ei dderbyn, ac mae'n anochel y bydd hyn yn creu mwy o broblemau iechyd a llesiant a fydd yn y pen draw yn arwain at gostau uwch i wasanaethau iechyd a'r sector cyhoeddus.

Mae bod ag incwm digonol yn bwysig i ni i gyd, ac mae cymaint yn dibynnu ar deimlo bod gennym reolaeth dros ein harian. Mae gan y rhan fwyaf o bobl sydd wedi ymddeol incwm sefydlog drwy bensiwn, er bod rhai pobl yn dal i weithio o ddewis neu'n teimlo bod angen iddynt ychwanegu at incwm pensiwn y wladwriaeth a/neu bensiwn galwedigaethol neu gynilion.

Gall gwasanaethau cyhoeddus helpu pobl i gynllunio ar gyfer eu hymddeoliad a rheoli eu hincwm drwy ddarparu gwybodaeth am dai fforddiadwy ac effeithlonrwydd ynni, cymorth o ran cynhwysiant digidol, cymorth a gwybodaeth am reoli dyled, sgiliau ariannol a llythrennedd, a hawlio a defnyddio budd-daliadau. I rai pobl sy'n rhy ifanc neu heb fod yn barod i ymddeol, mae ailhyfforddi, mynediad i swyddi, cynnal cyflogaeth a gweithio oriau hyblyg yn feysydd y maent yn troi at y sector cyhoeddus i gael gwybodaeth a chymorth amdanynt.

Arfer da presennol yng Ngheredigion:

- Datblygu a dosbarthu'r ddogfen Cymdogion Cynnes sy'n hyrwyddo ac yn cyfeirio at feysydd gwasanaeth er mwyn sicrhau bod pobl yn gallu byw mewn cartrefi cynnes a diogel
- Grŵp Cynyddu Incwm ac Atal Tlodi Tanwydd i weithio fel partneriaeth ar y blaenoriaethau a nodwyd
- Cyfleoedd gwirfoddoli o fewn y Groes Goch Brydeinig i ddatblygu sgiliau newydd a hyder

Beth fydd yn cael ei wneud dros y 3 blynedd nesaf			
Maes Blaenoriaeth	Beth fyddwn yn canolbwyntio arno	Goruchwyllo Partneriaethau / Grwpiau	Canlyniad Targed Allweddol
Cysylltiadau â'r Rhaglen Heneiddio'n Dda yng Nghymru			
Pobl hŷn yng Ngheredigion yn elwa ar gyfleoedd i gymryd rhan	<p>Gweithio gyda sefydliadau partner i godi ymwybyddiaeth o fanteision gwirfoddoli yng Ngheredigion</p> <p>Gweithio gyda phartneriaid i gynyddu nifer y bobl hŷn sy'n parhau i ddysgu a datblygu sgiliau cyn ac ar ôl iddynt ymddeol</p> <p>Gweithio mewn partneriaeth â darparwyr addysg gymunedol ac addysg bellach i hyrwyddo ddarpariaeth bresennol a nodi bylchau i'r rhai 50+</p>	<p>Cymdeithas Mudiadau Gwirfoddol Ceredigion</p> <p>Partneriaeth Dysgu Oedolion yn y Gymuned Ceredigion</p> <p>Partneriaeth Dysgu Oedolion yn y Gymuned Ceredigion</p>	<p>Cyfraddau gwirfoddoli yng Ngheredigion yn cynyddu</p> <p>Darparu dysgu wedi'i dargedu a datblygu sgiliau</p> <p>Cynnydd yn y nifer sy'n defnyddio'r ddarpariaeth a bylchau wedi'u nodi</p>
Pobl hŷn yng Ngheredigion yn elwa ar gyfleoedd i gynyddu eu hincwm	Gweithio gyda'r Grŵp Cynyddu Incwm ac Atal Tlodi Tanwydd i ddatblygu cronfa ddata gyda manylion am y gwasanaethau amrywiol sydd ar gael i helpu i hatgyfeirio unigolion i'r gwasanaeth mwyaf priodol	Grŵp Cynyddu Incwm ac Atal Tlodi Tanwydd	Cronfa ddata wedi'i darparu er mwyn i sefydliadau ac aelodau'r cyhoedd wybod ble i gael gwybodaeth
Pobl hŷn yng Ngheredigion yn teimlo eu bod yn gallu cynllunio'n effeithiol ar gyfer eu dyfodol	<p>Codi ymwybyddiaeth o'r gwasanaeth PensionWise</p> <p>Codi ymwybyddiaeth o'r rhwydweithiau cymorth sydd ar gael i helpu unigolion i gynllunio ar gyfer eu dyfodol</p>	<p>Grŵp Cynyddu Incwm ac Atal Tlodi Tanwydd</p> <p>Grŵp Cynyddu Incwm ac Atal Tlodi Tanwydd</p>	<p>Unigolion yn cael y cymorth sydd ar gael iddynt</p> <p>Unigolion yn cael y cymorth sydd ar gael iddynt</p>
Cysylltiadau â blaenoriaethau'r Strategaeth ar gyfer Pobl Hŷn yng Nghymru			
Dysgu a gweithgareddau - pobl hŷn yng Ngheredigion yn cael cyfleoedd i ymgysylltu â dysgu	<p>Cynnal archwiliad o'r ddarpariaeth bresennol o hyfforddiant cynhwysiant digidol</p> <p>Parhau i ddarparu hyfforddiant cynhwysiant digidol a sefydlu cyfleoedd cysylltiedig ar gyfer gwaith</p>	<p>Partneriaeth Dysgu Oedolion yn y Gymuned Ceredigion</p> <p>Partneriaeth Dysgu Oedolion yn y Gymuned</p>	Pob sector yn deall yn well yr hyfforddiant a ddarperir

gydol oes a gweithgareddau cymdeithasol priodol eraill	rhyng-genedlaethau Gweithio gydag U3A i estyn aelodaeth a lleoliadau cyflenwi e.e. cynlluniau lloches	Ceredigion Partneriaeth Dysgu Oedolion yn y Gymuned Ceredigion	
Cynhwysiant Ariannol - gall pobl hŷn gael cyngor a gwasanaethau ariannol priodol ac nid ydynt yn mynd i ormod o ddyled	Trwy'r Grŵp Cynyddu Incwm ac Atal Tlodi Tanwydd, datblygu cronfa ddata i sefydlu cynhyrchion, gwasanaethau a chyngor ariannol Tynnu sylw at ymwybyddiaeth o InfoEngine fel ffynhonnell gwybodaeth am rwydweithiau cymorth Sicrhau bod staff ar y rheng-flaen a grwpiau gwirfoddol yn ymwybodol o'r amrywiaeth o sefydliadau sy'n cynnig cyngor ar fudd-daliadau Sicrhau bod gwybodaeth is-sirol ar ystadegau cysylltiedig â thlodi, proffilio'r boblogaeth a mesurau eraill (e.e. data tai) wedi'u coladu ac wedi'u dadansoddi er mwyn sicrhau bod gwasanaethau'n cael eu targedu tuag at grwpiau agored i niwed sydd â'r risg mwyaf o dlodi Gweithio mewn partneriaeth ag Undeb Credyd Gorllewin Cymru a'i hyrwyddo	Grŵp Cynyddu Incwm ac Atal Tlodi Tanwydd Partneriaeth Pobl Hŷn Ceredigion Partneriaeth Pobl Hŷn Ceredigion Grŵp Cynyddu Incwm ac Atal Tlodi Tanwydd Grŵp Cynyddu Incwm ac Atal Tlodi Tanwydd	Cronfa ddata wedi'i darparu Nifer y trawiadau a gofnodwyd ar InfoEngine ac adborth ar werth yr wybodaeth o ddefnydd Cynnydd yn y nifer sy'n gymwys i gael budd-daliadau sy'n eu derbyn Proffil data o dlodi, poblogaeth a thai ar gael Mwy o ymwybyddiaeth o Uned Credyd Gorllewin Cymru a nifer y cyfrifon wedi cynyddu
Pensiynau ac incwm arall - pobl hŷn yng Ngheredigion yn cael safon ddigonol o incwm ac yn derbyn yr holl fudd-daliadau	Gweithio gyda phartneriaid i sicrhau bod y rhai sy'n gallu hawlio budd-daliadau yn cael eu cefnogi pan fydd angen i'w helpu i gael eu budd-daliadau	Grŵp Cynyddu Incwm ac Atal Tlodi Tanwydd	Mwy o ddealltwriaeth o'r cymorth sydd ar gael a'r nifer sy'n derbyn budd-daliadau

ariannol y mae hawl ganddynt i'w cael			
Effeithlonrwydd ynni - pobl hŷn yng Ngheredigion yn byw mewn cartrefi ynni effeithlon ac yn gallu fforddio gwresogi eu cartrefi	<p>Darparu rhaglen gydlynus ar gyfer ECO, y Fargen Werdd, a hyrwyddo NEST i fynd i'r afael â thlodi tanwydd a gweithio mewn partneriaeth i gynnig mentrau cynhesrwydd fforddiadwy eraill</p> <p>Gweithio mewn partneriaeth i gynyddu ymwybyddiaeth o sut i gael tariffau ynni fforddiadwy a phriodol, gan gynnwys cartrefi nad ydynt ar y prif rwydwaith nwy drwy'r pecyn Cymdogion Cynnes - gan dynnu sylw at y cymorth sydd ar gael i sicrhau bod cartrefi yn ddiogel ac yn gynnes</p> <p>Cynyddu ymwybyddiaeth o gynghreiriau tanwydd yn y sir a'r manteision y gallant eu cynnig</p>	<p>Grŵp Cynyddu Incwm ac Atal Tlodi Tanwydd</p> <p>Grŵp Cynyddu Incwm ac Atal Tlodi Tanwydd</p> <p>Grŵp Cynyddu Incwm ac Atal Tlodi Tanwydd</p>	<p>Nifer y cartrefi bob blwyddyn lle y lleihawyd perygl oerfel gormodol i lefel dderbyniol (stoc sector preifat)</p> <p>Nifer yr eiddo lle y gwnaed ymyriadau i wella effeithlonrwydd ynni eu cartrefi</p> <p>Nifer yr unigolion ar restr ddsbarthu Cymdogion Cynnes</p> <p>Aelodaeth o'r 19 o gynghreiriau tanwydd y gwyddys amdanynt yng Ngheredigion</p>
Tai - pobl hŷn yng Ngheredigion yn cael eu helpu i fyw mewn cartrefi a chymunedau sy'n addas i'w hanghenion	<p>Gweithredu Strategaeth Dai Ceredigion a Pholisi Dyrannu Tai Pobl Hŷn Dynodedig</p> <p>Parhau i wneud addasiadau i dai sy'n cynnal annibyniaeth parhaus pobl hŷn ac agored i niwed</p>		<p>Nifer y diwrnodau calendr ar gyfartaledd a gymerir i ddsbarthu Grant Cyfleusterau i'r Anabl</p> <p>Arolwg bodlonrwydd ar gyfer addasiadau tai</p>

Thema 5:

Unigrwydd ac Arwahanrwydd

Nod Cyffredinol

Lleihau lefelau unigrwydd ac arwahanrwydd a'r effaith negyddol a gânt ar iechyd a llesiant pobl hŷn

Beth mae pobl hŷn yng Ngheredigion yn ei ddweud wrthym:

Gall unigrwydd ac arwahanrwydd cymdeithasol effeithio ar gymaint ag un ym mhob saith o bobl dros 65 oed, ac mae tystiolaeth gynyddol sy'n amlinellu pwysigrwydd agweddau cymdeithasol ac emosiynol ar lesiant i bobl hŷn. Mae angen i ni ddod o hyd i ffyrdd i alluogi pobl hŷn i beidio â themlo'n 'anweledig' mwyach a themlo bod ganddynt rywbeth i'w gyfrannu at eu cymuned a/neu'r gymdeithas ehangach.

Mae mynediad i wasanaethau a thrafnidiaeth yn bwysig i bobl hŷn, ac mae cyfleusterau fel goleuadau da, seddi, toiledau a lleoedd i fynd iddynt gan gynnwys siopau, neuaddau cymunedol, llyfrgelloedd a gwasanaethau hamdden, dysgu ac iechyd i gyd yn chwarae rôl bwysig. Heb fynediad i'r cyfleusterau hyn, mae posibilrwydd y gallai ymdeimlad o arwahanrwydd gwledig gynyddu a gallai gael effaith ar yr angen neu'r galw am gymorth ffurfiol gan asiantaethau lleol.

Mae angen i ni ystyried sut y gallwn rymuso trigolion i warchod eu hunain rhag camdriniaeth a'u hatal rhag cael eu twyllo gan sgamiau yn eu cartrefi eu hunain, a'u bod yn gallu cael cymorth a chefnogaeth os oes angen.

Yn aml iawn gall diffyg gwybodaeth ac anhawster wrth ddefnyddio neu gael mynediad i gyfleusterau neu leoliadau rwystro rhywun rhag mynd allan. Yn ei dro, gall hyn arwain at deimladau o arwahanrwydd a all gael effaith negyddol ar iechyd. Mae angen i ni ystyried sut rydym yn ymgysylltu â phobl er mwyn eu helpu i gael gwybodaeth am bethau fel llwybrau ac amserau trafndiaeth, pa gyfleusterau parcio sydd ar gael, y pellter o'r lleoliad i'r arhosfan bysiau neu'r maes parcio, materion hygyrchedd, manau eistedd, mynediad i doiledau a lluniaeth. Felly mae'n rhaid i ni wneud yn siŵr bod dull integredig o weithredu yn ei le i ystyried y lleoedd mae pobl yn byw ynddynt a'r ffordd orau o hybu llesiant pobl hŷn a sut maent yn ymwneud â'u hamgylcheddau ffisegol a chymdeithasol. Gall hyn gynnwys dyluniad ffisegol, hybu gwell mynediad a symudedd, hybu ymgysylltiad cymdeithasol a datblygu cymorth a pherthynas rhwng y cenedlaethau.

Arfer da presennol yng Ngheredigion:

Cyfleuster parcio a theithio yn cysylltu'r dref a'r ysbyty

Gwasanaeth Gofal y Ddolen y Groes Goch Brydeinig yn cynnig modd i bobl ail-ymgysylltu â'u cymunedau

Beth fydd yn cael ei wneud dros y 3 blynedd nesaf:			
Maes Blaenoriaeth	Beth fyddwn yn canolbwyntio arno	Goruchwyllo Partneriaethau / Grwpiau	Canlyniad Targed Allweddol
Cysylltiadau â'r Rhaglen Heneiddio'n Dda yng Nghymru			
Unigrwydd ac arwahanrwydd wedi'u cydnabod fel materion iechyd cyhoeddus yng Ngheredigion	<p>Tynnu sylw at InfoEngine sydd ar gael i helpu i nodi'r meysydd sydd ar gael a all helpu i fynd i'r afael ag unigrwydd ac arwahanrwydd a'u goresgyn</p> <p>Tynnu sylw at yr effaith y gall unigrwydd ac arwahanrwydd ei chael ar unigolion a chodi ymwybyddiaeth o hyn fel pwnc gyda staff</p> <p>Gweithio gyda phartneriaid i ddatblygu ymagwedd at gymunedau cryf</p>	<p>Partneriaeth Pobl Hŷn Ceredigion</p> <p>Partneriaeth Pobl Hŷn Ceredigion</p> <p>Foundation 4 Change - Cydnerthu Cymunedol Rhyng-genedlaethau</p>	<p>Mwy o unigolion yn defnyddio adnoddau cymunedol</p> <p>Nifer y trawiadau a gofnodwyd ar InfoEngine a'r adborth ar werth yr wybodaeth i'r darllenydd</p> <p>Lleihau unigrwydd ac arwahanrwydd Cymunedau yn gryfach</p>
Prif achosion unigrwydd ymysg pobl hŷn wedi'u nodi a'u deall	Gweithio gyda phartneriaid i nodi'r rhesymau dros unigrwydd ac a yw ffactorau arbennig yn ei wneud yn waeth, e.e. nam ar y synhwyrâu, symudedd, lleoliad ac ofn methu, yr angen i ymgymryd â chyfrifoldebau gofalu ac ati	Partneriaeth Pobl Hŷn Ceredigion	Dealltwriaeth well o'r hyn sy'n achosi unigrwydd a'r camau y gellir eu cymryd i'w lleddfu
Darparu cymorth arloesol a hygyrch sy'n rhoi sylw i'r effaith ar bobl hŷn, yn enwedig pan fyddant yn wynebu newidiadau mewn amgylchiadau bywyd	<p>Cynlluniau tai yn hyrwyddo rhyngweithio a chynhwysiant</p> <p>Gweithio gyda lleoedd addoli i helpu i leddfu unigrwydd a phrofedigaeth</p> <p>Gweithio gyda lleoedd addoli i gynyddu ymwybyddiaeth o'r gwasanaethau cymorth sydd ar gael y gallant gyfeirio unigolion iddynt</p> <p>Parhau i weithio gyda phartneriaid i roi sylw i unigrwydd ac arwahanrwydd, e.e. trwy wasanaeth Gofal y Ddolen y Groes Goch Brydeinig a darpariaeth trydydd sector tebyg</p>	<p>Partneriaeth Pobl Hŷn Ceredigion</p> <p>Partneriaeth Pobl Hŷn Ceredigion</p>	<p>Cynyddu mynediad i InfoEngine a'r gwasanaethau sydd ar gael</p> <p>Mynediad parhaus i wasanaethau</p>

Cysylltiadau â blaenoriaethau'r Strategaeth ar gyfer Pobl Hŷn yng Nghymru			
Trafnidiaeth yn fforddiadwy, yn ddiogel, yn hygyrch ac yn briodol	<p>Ymgysylltu â phobl hŷn i sicrhau addasrwydd anghenion trafndiaeth trwy'r sir ac adrodd yn ôl i feysydd gwasanaeth perthnasol</p> <p>Parhau â chynlluniau teithio rhatach yn y sir</p> <p>Parhau i ddarparu gwasanaethau parcio a theithio</p> <p>Parhau i ddarparu cynlluniau trafndiaeth gymunedol</p> <p>Gwasanaethau cymorth wedi'u darparu i helpu pobl i wneud cais am y cynllun bathodyn glas</p>	Partneriaeth Pobl Hŷn Ceredigion	Trafnidiaeth wedi'i darparu, ac yn addas i'r angen
Cyfranogiad cymdeithasol	<p>Gweithio gyda sefydliadau partner i gynyddu ymwybyddiaeth o gam-drin pobl hŷn</p> <p>Cynyddu ymwybyddiaeth o weithgareddau cymdeithasol a hamdden sydd ar gael trwy weithio gyda phartneriaid a chynghorau tref/cymuned</p>	<p>Partneriaeth Pobl Hŷn Ceredigion</p> <p>Partneriaeth Pobl Hŷn Ceredigion</p>	Mwy o bobl yn mynd i glybiau cinio yn y sir

Fframwaith Adrodd

Mae'r Cynllun Cyflenwi yn darparu'r fframwaith cychwynnol ar gyfer gweithredu a fydd yn datblygu dros amser i adlewyrchu'r cynnydd a'r newidiadau yn y tirlun cymdeithasol, gwleidyddol ac ariannol dros y 3 blynedd nesaf. Bydd yn ddogfen organig a newidiol a gaiff ei monitro bob chwarter gan Bartneriaeth Pobl Hŷn Ceredigion a'i hadrodd arni i Grŵp Gweithredol Iechyd Gofal Cymdeithasol a Lles Bwrdd Gwasanaethau Lleol Ceredigion. Caiff ei hadolygu a'i diweddarau fel y bo angen.

Bydd nifer o grwpiau sydd eisoes yn bodoli, fel Cynyddu Incwm ac Atal Tlodi Tanwydd, Grŵp Cwmpo Strategol Ceredigion, ymysg eraill, yn hanfodol o ran sicrhau bod y blaenoriaethau hyn yn cael eu gwireddu. Yn yr un modd, bydd grwpiau amlasiantaeth newydd yn cael eu sefydlu i roi sylw penodol i themâu eraill gan gynnwys cymunedau ystyriol o oedran a chymunedau sy'n cefnogi pobl â dementia.

Bydd gwaith yn parhau hefyd gyda grwpiau eraill, gan gynnwys Cynghrair Gofalwyr Ceredigion a Chynghrair Trydydd Sector Ceredigion, i sicrhau ymagwedd gyffredin at gyflenwi.

Mae cynllun Heneiddio'n Dda yng Ngheredigion wedi'i anelu at wasanaethau cyhoeddus a sefydliadau partner, gan nodi ble mae gan wasanaethau cyhoeddus lleol a'n partneriaid rôl i'w chwarae wrth ddarparu gwasanaethau a sut y gallwn helpu trigolion i helpu eu hunain.

Roedd y cynllun hwn yn destun ymgynghoriad cyhoeddus yn Awst a Medi 2015 ac felly mae pob gwasanaeth cyhoeddus a sefydliadau partner wedi cael cyfle i gyfrannu at bob un o'r pum thema yn y cynllun cyflenwi ar gyfer y sir, gan sicrhau ei fod yn adlewyrchu anghenion y sir. Roedd ymatebion yn cynnwys cyfeirio at werth cynghorau cymuned, lleoedd addoli a chydabod pwysigrwydd ac anghenion gofalwyr di-dâl yn y sir. Roedd ymatebion hefyd yn cynnwys enghreifftiau o gynlluniau trydydd sector presennol sydd yn eu lle sy'n ategu 5 thema'r cynllun. Roedd yr adborth hefyd yn cadarnhau'r angen i roi sylw i gludiant ond yn cydnabod yr un pryd gryfderau'r ddarpariaeth bresennol, fel parcio a theithio, a'r pwysigrwydd o gadw'r gwasanaethau hyn. Roedd yn amlwg bod angen cyfeirio at nam ar y synhwyrâu ac mae hyn, yn ogystal â'r pwyntiau allweddol uchod, wedi cael eu hadlewyrchu yn y cynllun uchod.

Roedd y broses ymgynghori hon hefyd wedi llywio a chynnwys y cyhoedd, cymunedau a rhanddeiliaid allweddol eraill.

Mae rhoi gwybodaeth am gynnydd a gweithredu'r Strategaeth yn broses barhaus a byddwn yn gwneud hyn drwy:

- Gysylltu â rhwydweithiau presennol gan gynnwys y fforymau 50+ yng Ngheredigion
- Cysylltu â threfniadau partneriaeth presennol
- Defnyddio www.ceredigion.org.uk
- Cyfrannu elfennau perthnasol at Adroddiad Blynyddol y Cynllun Integredig Sengl

Partneriaid cyflenwi allweddol

YN FEWNOL i Gyngor Sir Ceredigion:

Mae hwn yn ddarn o waith trawsbynciol ac a allai effeithio ar holl feysydd gwaith Cyngor Sir Ceredigion, gan gynnwys: gofal cymdeithasol, addysg a dysgu gydol oes, llesiant, tai, yr amgylchedd, trafnidiaeth a ffyrdd, mynediad i wasanaethau, ac er mwyn sicrhau bod y cynllun hwn mor effeithiol â phosibl mae'n bwysig bod pob un yn cydnabod yr effaith gadarnhaol y gallant ei chael ar Heneiddio'n Dda yng Ngheredigion.

YN ALLANOL i Gyngor Sir Ceredigion:

Bwrdd Iechyd Prifysgol Hywel Dda

Heddlu Dyfed-Powys

Sefydliadau trydydd sector

Cymdeithas Mudiadau Gwirfoddol Ceredigion

Prifysgol Aberystwyth

Prifysgol Cymru y Drindod Dewi Sant

Tîm Iechyd Cyhoeddus Hywel Dda

Coleg Ceredigion

Cymdeithasau Tai – Tai Ceredigion, Cantref a Chymdeithas Tai Canolbarth Cymru

Gwasanaeth Tân ac Achub Canolbarth a Gorllewin Cymru

Naomi McDonagh / Diane Davies

Gwasanaethau Llesiant Cymunedol

Cyngor Sir Ceredigion

Neuadd Cyngor Ceredigion

Penmorfa

Aberaeron

Ceredigion

SA46 0PA

E-bost: envhealth@ceredigion.gov.uk